



pi.

sinds 1989

verschijnt tweemaandelijks www.pi-online.nl

INTERVIEW **Alain Berteau** 10

THEMA ONDERWIJS

Erasmus MC Rotterdam	16
Hogeland College Warffum	22
Howest The Level Kortrijk	26
Hotelschool The Hague Amsterdam	32
De Tweeklank Hazerswoude	36
Lyceum Schravenlant Schiedam	42

COLUMN **Chris Meplon** 48

PRODUCTDOSSIER
Vloeren 50

OPGELEVERD
SVB Amstelveen 62
Gemeentehuis Lochem 68
Driessen HRM Helmond 74
Gemeentehuis Geldrop-Mierlo 80

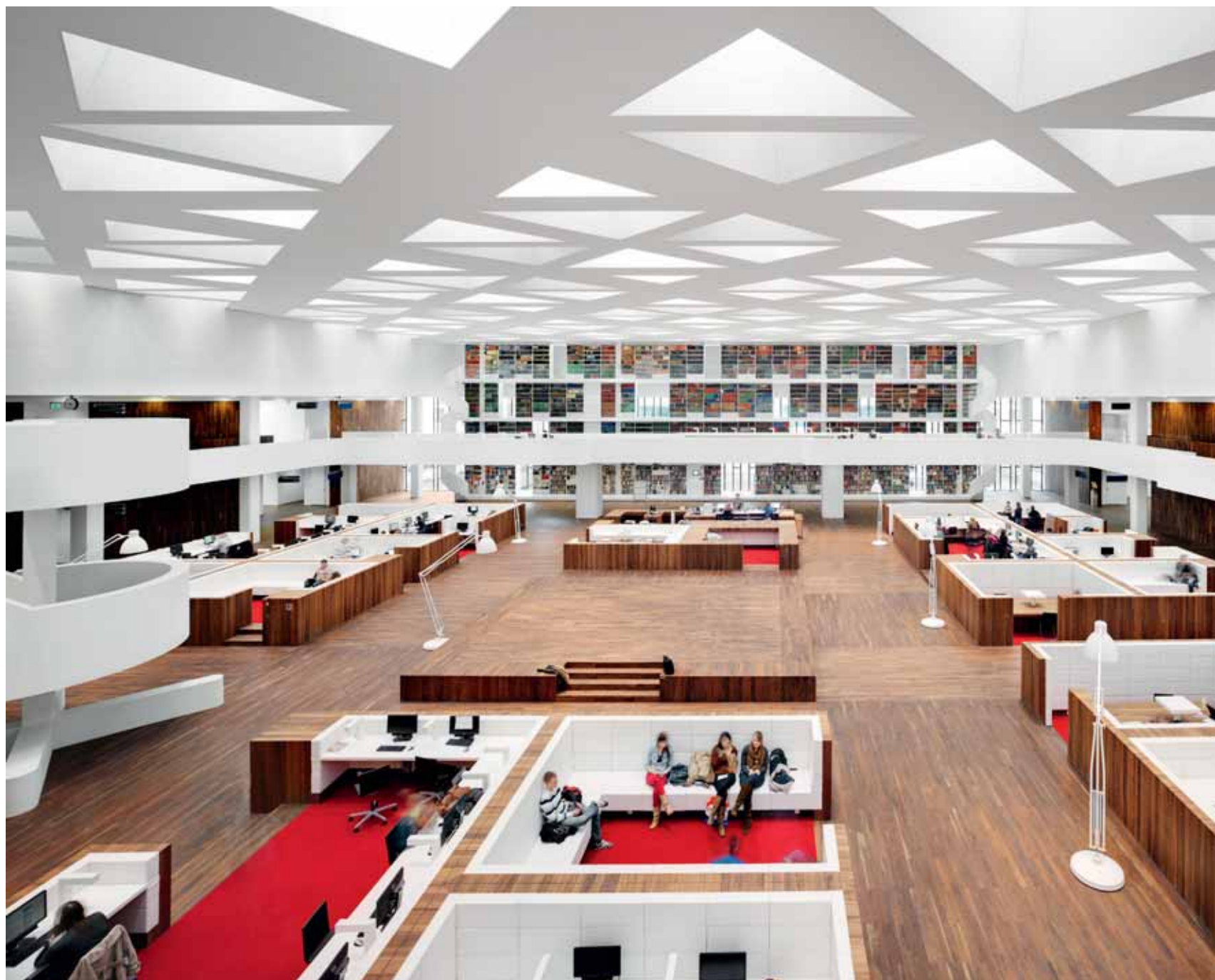
BEURZEN
London Design Festival 86
Mood Brussel 92

DE FABRIKANT
Hutten Tilburg 96

PRODUCTINFORMATIE 98
ETCETERA 108
LONDON CALLING 112

Van binnenplaats tot studieplein

In hun ontwerp voor het onderwijscentrum van het Erasmus MC loste Claus en Kaan Architecten in één moeite door een oud probleem met de routing op.





TEKST **Eva Vroom**
 FOTOGRAFIE **Bart Gosselin, Sebastian van Damme**

Architect **Claus en Kaan Architecten, Rotterdam**
 Aannemer **J.P. van Eesteren, Barendrecht**
 Constructeur **Aronsohn Raadgevende Ingenieurs, Rotterdam**
 Installateur **Royal Haskoning, Rotterdam**
 Bouwfysica **DGMR, Arnhem**
 Notenhouten vloeren **Finesse Parket, Rosmalen**
 Notenhouten wanden en deuren **Van der Plas Meubel & Project, 's-Hertogenbosch**
 Studie-eilanden **Retera, Veldhoven**
 Koffiebar **Roverdi, Berkel en Rodenrijs**
 Specials professors **13speciaal, Rotterdam**
 Meubilair **Gispén, Vitra en Chesterfield, via Ahrend**
 Verlichting **LTS Licht und Leuchten, onder advies van Modular**
 Bruto vloeroppervlak **34.000 m²**

FOTO LINKS

Claus en Kaan overkapt een binnenplaats en maakte er een ruim en licht studieplein van. (Foto: Bart Gosselin)

FOTO BOVEN

Het nieuwe onderwijscentrum verbindt bestaande bouwdelen. (Foto: Sebastian van Damme)

FOTO ONDER

De bibliotheek strekt zich uit over vier verdiepingen. (Foto: Bart Gosselin)

De opdracht voor Claus en Kaan Architecten bestond uit het ontwerpen van een nieuw onderwijscentrum voor de verschillende medische, paramedische en verpleegkundige opleidingen binnen het Erasmus Medisch Centrum. “Volgens het plan van eisen zouden de verschillende medische divisies ieder een eigen onderwijsgebouw krijgen”, vertelt Dikkie Scipio, samen met Vincent Panhuysen architect van het onderwijscentrum. “Wij wilden liever uitgaan van de studenten in plaats van de organisatiestructuur, daarom hebben we alles bij elkaar ondergebracht. We hebben het plan van eisen vertaald in een centrum dat plaats biedt aan 1.700 studenten; met leslokalen en een grote ruimte waar iedereen elkaar kan ontmoeten, met loungeplekken en werkplekken voorzien van computers en netwerkaansluitingen.” Het Erasmus MC wilde ook graag verbeteringen in de routing van het bestaande ziekenhuis. Deze combinatie van hoog- en laagbouw, een ontwerp uit 1965 van het Rotterdamse OD205 in samenwerking met Jean Prouvé, ligt tussen de stad en de oude Maasdijk en grenst aan het museumpark en de Westzeedijk. Het eens zo vooruitstrevende gebouw voldeed niet meer aan de eisen van deze tijd: de vergaderzalen waren donker en bedompt, lange gangen zonder daglicht bemoeilijkten de oriëntatie en het interieur van de collegezalen was spartaans te noemen. Een groter probleem werd veroorzaakt door een drastische ingreep al enkele maanden na de oplevering: het centrale verbindingsplein op dijkniveau dat de verschillende bouwdelen moest ontsluiten, bleek in de praktijk toch te openbaar en



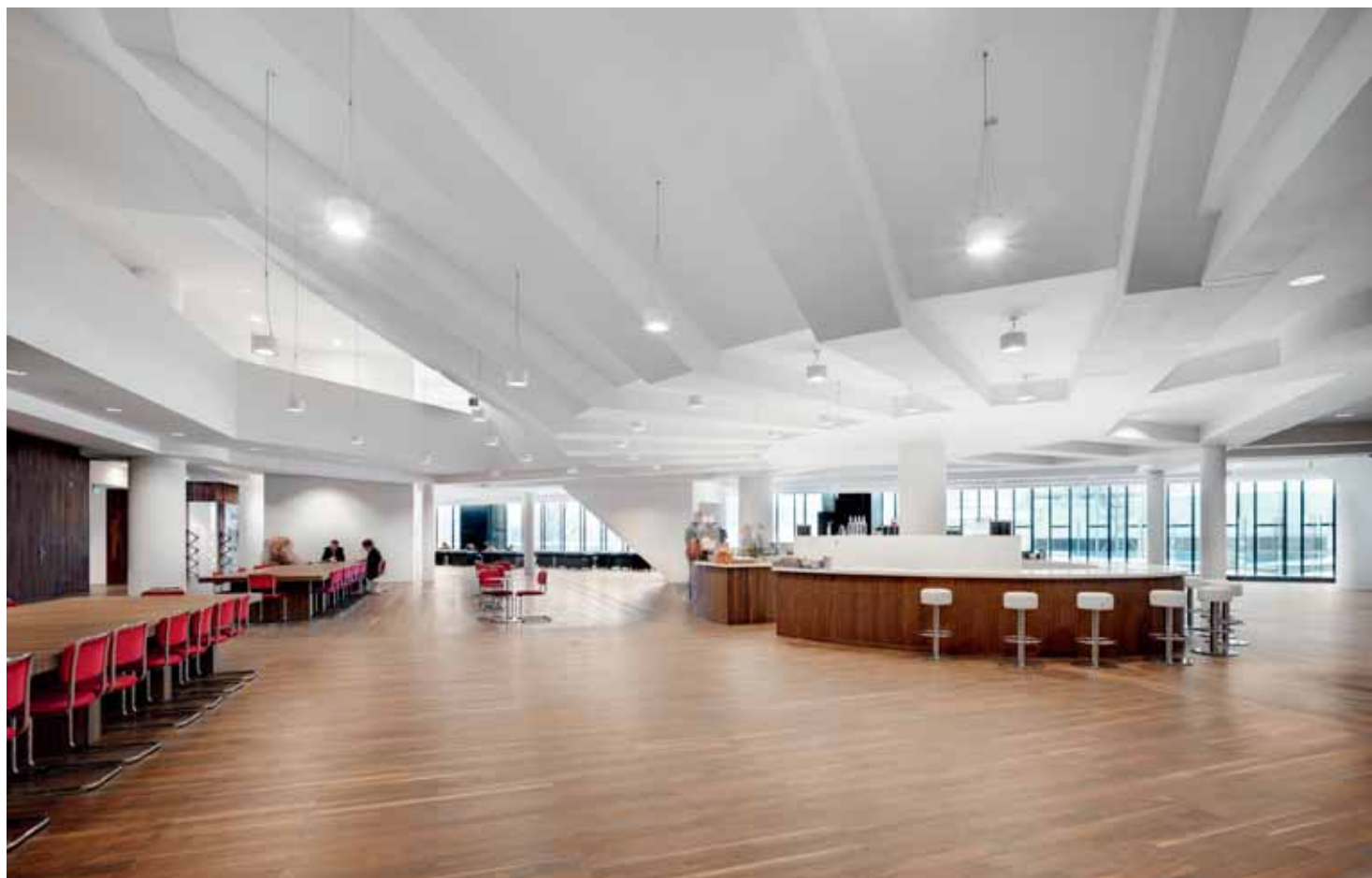


FOTO BOVEN
**Het studieplein gaat over in de foyer met
 espressobar.** (Foto: Bart Gosselin)

FOTO ONDER
Het oratorium heeft 153 zitplaatsen.
 (Foto: Bart Gosselin)



laagdrempelig. De toegangen naar de omringende bouwdelen gingen dicht en er kwam een nieuwe ingang op de derde verdieping, te bereiken via een lift. Het gevolg was een onlogische plattegrond met veel loze ruimten.

Studieplein

Claus en Kaan Architecten loste het probleem van de routing op elegante wijze op, door deze in onbruik geraakte binnenplaats te overkappen. Zo ontstond een royaal, licht studieplein dat de verschillende aangrenzende bouwdelen opnieuw met elkaar verbindt. De overkapping bestaat in twee richtingen uit diagonale, manshoge stalen spanten die vierkantsvlakken vormen in een grid van circa 10 x 10 m. Deze vlakken zijn verdeeld in vier vierkanten die met hun lagere middelpunt een kuip vormen. Deze vierkanten zijn op hun beurt weer in twee delen verdeeld waardoor viermaal twee driehoeken ontstaan. In deze driehoeken is glas geplaatst. De spanten, vakwerkconstructies van 76 m¹ lang en 3,2 m¹ hoog, liggen op de vijftig jaar oude oorspronkelijke constructie en zijn afgewerkt met multiplex en akoestisch stucwerk. De dagkanten tussen plafonddriehoeken en daklichten zijn afgespannen met spanplafond.

Het grote oppervlak van het plein is doorbroken met besloten studieplekken, sommige verzonken en andere juist verhoogd, wat een goede invloed heeft op de akoestiek. Een combinatie van rood tapijt en donker notenhout zorgt voor de nodige



FOTO RECHTS

Een van de collegezalen. De wanden van de zalen zijn voorzien van lange verticale ramen die weinig inkijk van buitenaf geven maar wel daglicht binnenlaten.

(Foto: Sebastian van Damme)

FOTO MIDDEN

Traditiegetrouw schrijven promovendi hun naam op de wanden van het zweethokje. (Foto: Bart Gosselin)

FOTO ONDER

De wanden van het 'zweethokje' zijn afgewerkt in een patroon dat verwijst naar de overkapping.

(Foto: Bart Gosselin)

warmte en beslotenheid in deze grote ruimte. Scipio: "Voor het interieur hebben we tijdloze en solide materialen gekozen. Als je notenhouten vloeren goed behandelt, blijven ze heel lang mooi. De rode vloerbedekking in de studie-eilanden kan af en toe worden vervangen. Er zit veel maatwerk in het interieur, zelfs de leeslampjes hebben we zelf ontworpen."

Chesterfields

Studenten kunnen zelf boeken pakken uit een boekenwand van 35 m lengte, die zich over vier verdiepingen verheft. Scipio: "Deze boekenwand fungeerde meteen als een betekenisgevend element: een bibliotheek is voor iedereen herkenbaar. In het midden van het studieplein bevindt zich een podium. In eerste instantie zag de opdrachtgever daar niet echt een noodzaak toe, maar wij vonden het belangrijk om een centraal punt te hebben. Nu worden hier toespraken gehouden en feestjes gegeven. Toen het gebouw werd geopend, is het podium meteen ingewijd en ook nu zie je er vaak groepjes studenten op zitten." Aan de andere zijde van het plein steken de bovengelegen collegezalen de ruimte in. Het studieplein gaat over in de foyer, waar een espressobar wordt omringd door diverse zitmogelijkheden, zoals comfortabele chesterfields. Een hoge glazen pui biedt uitzicht op het terras en op de stad. Dankzij deze opvallende glasgevel en het overkragende dak is het onderwijscentrum al van verre herkenbaar.



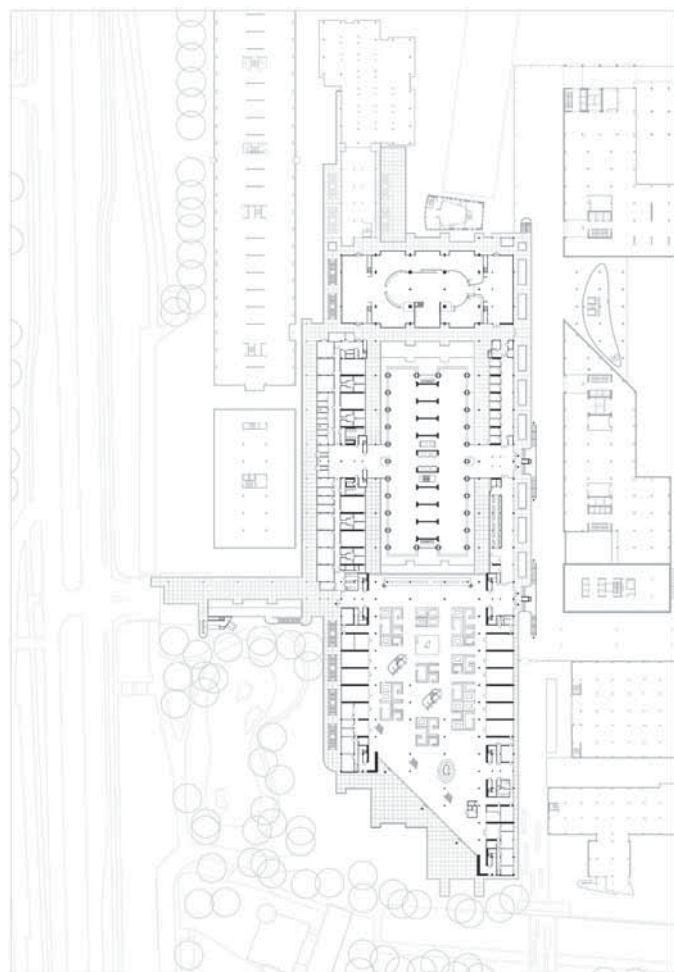
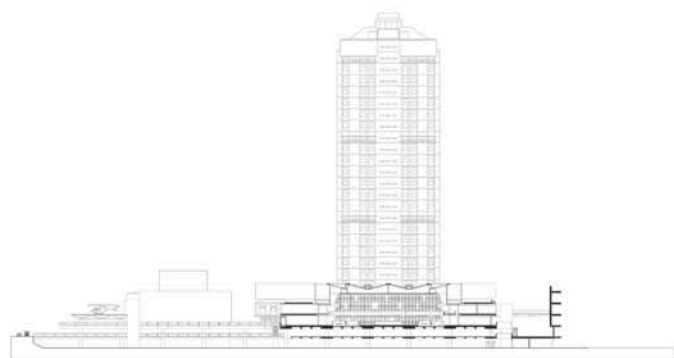


FOTO BOVEN

Studeezaal op de verdieping. Van der Plas Meubel & Project was verantwoordelijk voor de notenhouten wanden en deuren in het onderwijscentrum.

TEKENING MIDDEN

Dwarsdoorsnede.

TEKENING ONDER

Plattegrond van de tweede verdieping met het studieplein.

Mezzanines

Galerijen, die op de bovengelegen verdiepingen rondom het studieplein lopen, geven toegang tot de collegezalen en het oratorium. Ook deze ruimten werden door Claus en Kaan Architecten grondig aangepakt. Smalle ramen over de gehele hoogte van de wanden maken dat je in de zalen daglicht hebt, zonder dat er inkijk van buitenaf is. De twee collegezalen, die ieder plaats bieden aan 226 studenten, kregen rood tapijt en rode bekleding op de stoelen, een mooi contrast met de witte wanden en plafonds. Het oratorium met 153 zitplaatsen heeft trappen, vloeren en een grote maatwerktafel van notenhout. Ook in de nabijgelegen togakamer speelt notenhout een grote rol. Een bijzonder element is het 'zweetkamertje', waar promovendi traditiegetrouw hun namen op de wanden mogen schrijven. Een lichtkoker midden in deze geheel witte ruimte biedt zicht op een klein vierkantje hemel. Ook op de mezzanines zijn studieplekken gemaakt, uitkijkend op het studieplein of aan de glazen pui met uitzicht over de stad. De sculpturale betonnen trappen die de mezzanines met de begane grond verbinden zijn overblijfselen van de oorspronkelijke constructie, aldus Scipio. "Vroeger zaten ze buiten, nu maken ze deel uit van het interieur." Als academisch ziekenhuis combineert het Erasmus MC patiëntenzorg, onderzoek en onderwijs onder één dak. In het onderwijscentrum is deze nauwe verbondenheid verduidelijkt door middel van de architectuur. Scipio: "De loopbrug van het ziekenhuis door het onderwijscentrum naar het helikopterplatform maakt de relatie met de patiëntenzorg goed zichtbaar."

www.clausenkaan.nl